

Vzdělávací program k výstavě Ve stínu Olympu

6. třída

1. Úvodní aktivita (přízemí, u schodů)

- úvodní slovo, přivítání na výstavě
- **zasazení do historických souvislostí:**
- lektor: *...dnes se vypravíme do pravěku..., ...jaké části měl pravěk...*
- děti: *doba kamenná, doba bronzová, doba železná*
- lektor: *...půjdeme za Kelty, do jaké doby tedy půjdeme?...*
 - nebudou vědět → popíše Kelta (meč, ...)
 - budou vědět → řeknou proč
- lektor zkonkretizuje: *...mladší doba železná 480-390 př. n. l. = 1. část*
- **vysvětlení názvu výstavy**
- 2. část: *proč se výstava jmenuje Ve stínu Olympu, co jim říká slovo Olymp (přes olympijské hry a podobně se dostat do Řecka), co se jim vybaví (bohové, otroci, gladiátoři, ...)*
- *proč oba světy dohromady? Co může Kelty a klasické Řecko spojovat?*
- → žili ve stejnou dobu
- na výstavu se půjde po schodech – v dané vzdálenosti umístěny obrázky s „dobovými výjevy“ aby pochopili, v jaké části pravěku se Kelti versus Řecko nachází

2. 1. místnost – Kelty

- pár úvodních slov o Keltech
- A. dům: **Z čeho byly domy stavěny?**
 - na listu bude obrázek polozemnice/domku a místem pro popsání jeho materiálu (střecha z došků/rákosů, rákos, hlína, kůly) a jeho půdorys
 - podle expozice popíše domek a dopíše to do pracovního listu
 - lektor: proč byly v zemi – vysvětlí, ...
 - doplní si podle výkladu lektora čtyři termíny: dům – dvorec – sídliště – oppidum (nepravidelné uspořádání domů)
- B. železo: **Proč bylo železo tak významné, že po něm pojmenovali epochu a proč byla doba železná tak přelomová?**
 - úkol: vypište železné předměty, které vidíte okolo domku/na obrázku...
 - najdou rozdíly mezi starým a novým předmětem, samy pak přijdou na to, že železo bylo odolnější a nástroje tak byly vyspělejší (radlice, kosy, srpy)
 - lektor: *vysvětlení, že železo bylo dostupnější než předchozí bronz, byly kvalitativně vhodnější, přineslo nové nástroje a lepší opracování půdy, jak se zpracovávalo, ...*
 - větší úroda → větší osídlení
 - mlýnek a další věci okolo obživy, které budou v expozici, co jedli (obilí – hl. pšenice, ječmen, proso; luštěniny – hrách, čočka, bob, vikev; chov – skot, brav, ovce, kozy, koně; drůbež – kur domácí, husy), jaké používali nádoby, ...
 - na zvířata použít obrázky
 - zmínit, že většina věcí se dělá okolo domu ne v něm
- C. oděv: **Jak přišli Keltové k novému oděvu a jak vypadal?**

- obrázky, ke kterým si dopíší postup výroby látky, dle výkladu lektora (společným dialogem se k popisům obrázků děti samy dostanou, např. *z čeho jsou látky: vlna, rostliny; co by s vlnou dělaly pak?, může se použít vlna rovnou po ostříhání?, vlna x nit, čím by barvili – co je v přírodě barevné, obrázky stříhů vysvětlit, jak složité mohly být:*
 - obr.: ovce – chuchvalec vlny – potok – přeslen – rostliny – stav – nůžky – hotový kus oděvu
 - postup: ovce – ostříhání vlny, omytí – spředení nitě – obarvení – tkaní – stříh – ušití

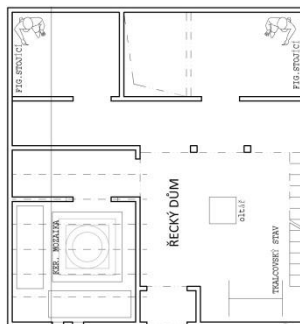
D. Jaké měli Keltové umění a jak zobrazovali svět?

- v expozici budou muset najít konkrétní ornament (všichni více/skupinky jeden) a natištěný ornament použijí – nakreslí okolo něj nádobu, šperk, misku,...
- u každého hledaného předmětu lektor řekne zákl. info (co to je, kde se našlo, čím je významné, zajímavé,...)
- dialog lektor x děti: laténské umění tedy hlavně pracovalo s ornamentem, nešlo jim o reálné zobrazování světa, ale o zachycení neustále se měnícího světa,...
- i postavy ornamentované

3. 2. místnost – Řecko

A. dům: Z čeho byly řecké domy stavěny a jaké měly části:

- lektor o domě a jeho částech bude hovořit a děti si při tom do půdorysu domu budou zakreslovat (průběžně), kde co bylo: vchod, schody do patra, andron s mozaikou, gynaiikon, peristyl, vana, sklad,...
- byly pravidelné – mohly se „skládat“ do ulic



B. život: Jak žili v domě a co se v něm dělo?

- zastávky u vystavených věcí:
- vchod – zdůraznit uzavřenost domu, život za zdmi, bez oken
 - jídlo – kuchyň
 - sklad
 - oděv
 - andron – prostor pro muže, technika mozaiky
 - x gynaiikon – práce ale i na dvoře, v peristylu
 - umývárna, cisterna/nádrž s vodou na dvoře

C. Keramika: **Jaké nádoby Řekové používali a co nám říkají dnes?**

- lektor přečte popis nádoby (skyfos, pyxis, peliké,...) a děti je v expozici budou muset najít (ev. konkrétní nádobu s vyobrazením)
- v listě budou mít obrysy tří základních typů nádob, které na základě hledání popíší
- technika výzdoby: černofigurová x červenofigurová – *debata proč se tomu tak říká?* figura, barva,...; dva obrázky technik na listě, které popíší/doplní
- dle obrázků na vázách – postup výroby keramiky
- zaměření se na nádoby, co nám říkají: jaké měly šaty, účesy, boj, zvyky – lehátko (doplnit obrázky), hádanka co byl strigilis – řešení dle obrázku
- →na nádobách vidíme jejich normální život – zobrazovali tedy reálný svět, tak jak ho viděli

4. 2. místnost – kontakty

A. **Pokud žili ve stejné době, měli Řekové a Kelti některé věci stejné? Které? A v čem byli rozdílní?**

- dům a život v něm
- uskupení měst – polis x oppida
- zpracování oděvu
- střihy oděvu
- umění: svět ve formě ornamentu x zobrazení reálného světa, který viděli
 - ale navzájem se ovlivňovali – palmety z Řecka se používali i u nás, u nás se používali postav y, i když ornamentované (ukázat na konkrétních ukázkách)

B. **Jak se mezi sebou mohli ovlivnit, když byli tak daleko od sebe?**

- dálkový obchod, jantarová stezka, Kelti chtěli vyspělé umění Řeků, tak se mu přizpůsobovali,...
- přes nás vedli cesty do dalších zemí,...
- ukázky na mapě
- závěrečná kimovka

C. **Závěr**

- nejen u Řeků, ale i u nás byla vyvinutá společnosti
- obě společnosti se navzájem ovlivňovali, i přes velkou dálku
- jaký předmět se jim nejvíce líbil?, chtěli by žít u Řeků nebo u Keltů?,...